



Ano letivo 2011/2012  
História e Geografia de Portugal  
6º ano de escolaridade

# A REVOLUÇÃO REPUBLICANA

A variedade dá sabor à vida!

# A QUEDA DA MONARQUIA



Rei D. Carlos



Rei D. Manuel II

- **Regime político em que o chefe de Estado é um presidente eleito.**

- **Conjunto de pessoas com ideias comuns sobre as soluções para resolver os problemas do país. Expõe essas ideias em campanha eleitoral para eleger os seus deputados.**

**República**

**Partido político**

- O chefe de Estado é o rei;
- O rei herda o trono;
- O rei governa até à morte.

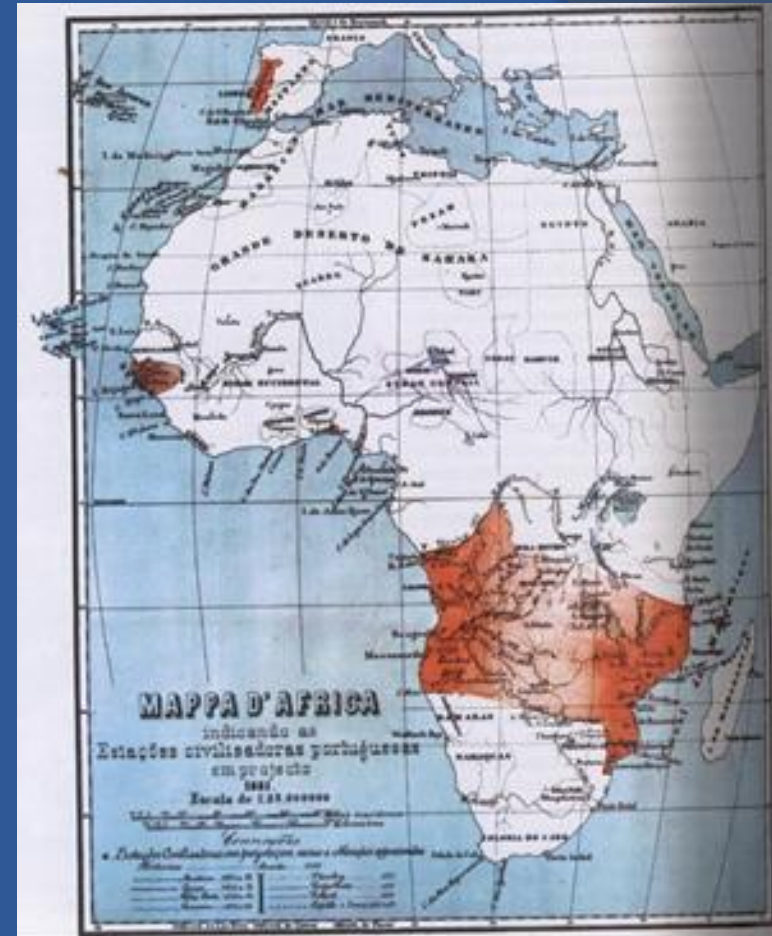
**Regime  
monárquico**

- O chefe de Estado é o Presidente;
- O Presidente é eleito pelos cidadãos ou pelos seus representantes;
- A duração do mandato presidencial é limitada por lei.

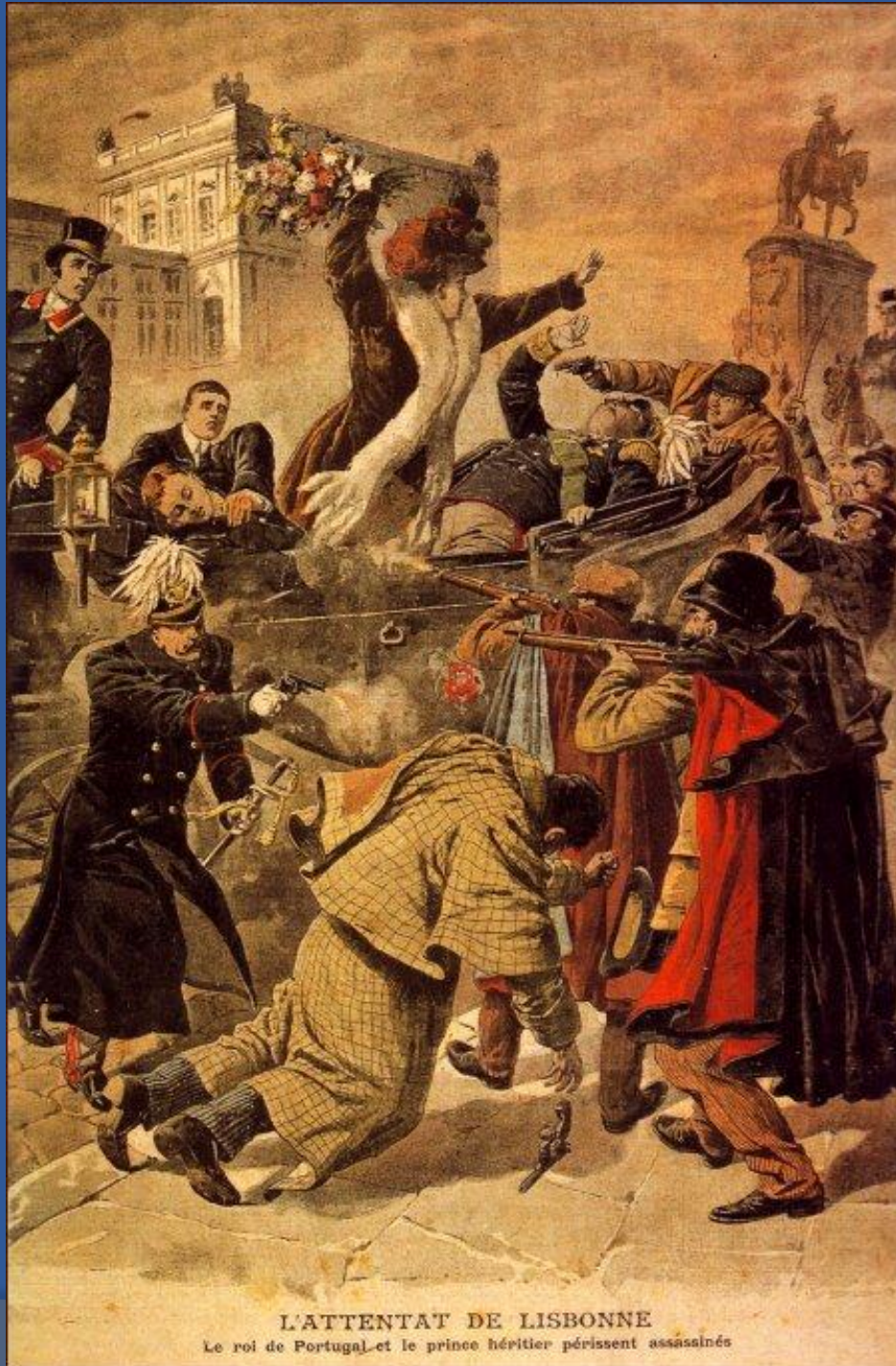
**Regime  
republicano**

# Causas da Queda da Monarquia/Implantação da República em 5 de outubro de 1910:

1. A maioria da população continuava a viver pobremente, estando descontente;
2. Atraso no desenvolvimento da agricultura e indústria;
3. Dívida externa;
4. A humilhação face ao Ultimato Inglês devido ao Mapa cor de rosa;
5. O Partido Republicano prometia melhores condições de vida, liberdade e organizava e apoiava revoltas;
6. Agitação, repressão e falta de liberdade.



MAPA COR DE ROSA



1 de fevereiro de  
1908 – Regicídio,  
na Praça do  
Comércio, em  
Lisboa

# Episódios da Revolução Republicana:

- A revolução republicana iniciou-se em Lisboa na madrugada do dia 4 de Outubro de 1910 e contou com o apoio de militares e, sobretudo, de um grande número de populares, entusiasmados com a ideia de pôr fim à Monarquia.

# Episódios da Revolução Republicana:

- Os revoltosos dirigiram-se para a Rotunda (atual Praça Marquês de Pombal), onde se barricaram. Isolados e sem reforços, muitos abandonaram as barricadas. No entanto, Machado Santos e um grupo de militares e civis aguentaram a posição.
- Os monárquicos tentaram, então, cercar os republicanos, mas sem sucesso e, perante a desorganização das forças monárquicas, os republicanos acabaram por sair vitoriosos.



# Episódios da Revolução Republicana:

- Após a rendição das tropas monárquicas, na manhã de 5 de Outubro de 1910, José Relvas e outros membros do Directório do partido Republicano Português, à varanda da Câmara Municipal de Lisboa e perante milhares de pessoas, proclamaram a República, pondo assim fim à Monarquia que, em Portugal, durou quase oito séculos.

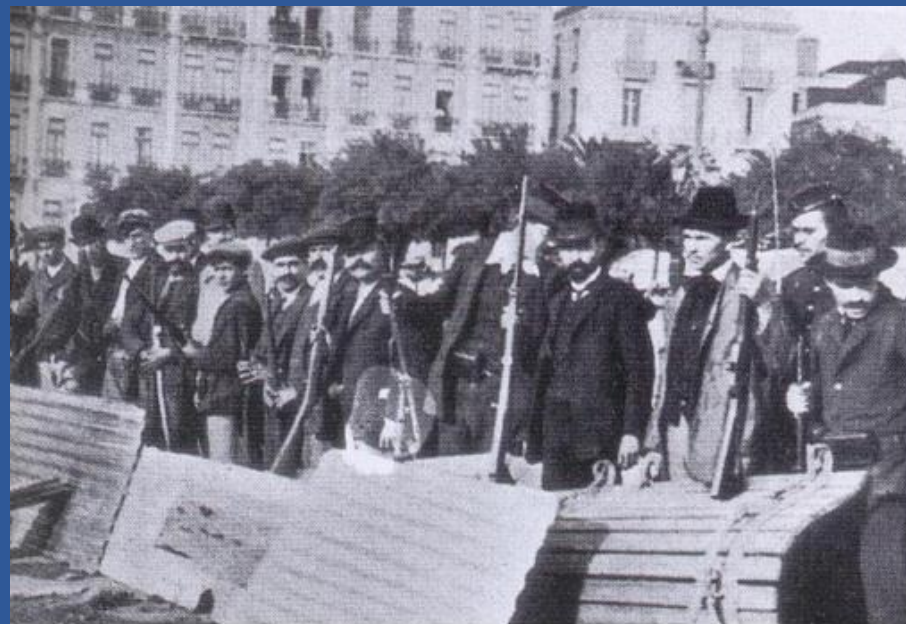


José Relvas, membro do Directório do Partido Republicano, à varanda da Câmara Municipal de Lisboa

# A ação da população no apoio aos republicanos:



**Civis a combater na rotunda do Marquês**



**Depois da revolução vitoriosa, civis fazem-se fotografar de armas na mão atrás de barricadas**

# Símbolos da República:

## - Hino Nacional – “A Portuguesa”

Variação oficial de «A Portuguesa»



Heróis do mar, nobre povo,  
Nação valente, imortal,  
Levantai hoje de novo  
O esplendor de Portugal!  
Entre as brumas da memória,  
Ó Pátria sente-se a voz  
Dos teus egrégios avós,  
Que há-de guiar-te à vitória!  
Às armas, às armas!  
Sobre a terra, sobre o mar,  
Às armas, às armas!  
Pela Pátria lutar  
Contra os canhões marchar, marchar!

**Música de Alfredo Keil**

Heróis do mar, nobre povo,

Nação valente, imortal,

Levantai hoje de novo

O esplendor de Portugal!

Entre as brumas da memória,

Ó Pátria sente-se a voz

Dos teus egrégios avós,

Que há-de guiar-te à vitória!

Às armas, às armas!

Sobre a terra, sobre o mar,

Às armas, às armas!

Pela Pátria lutar

Contra os canhões marchar, marchar!

Letra de Henrique Lopes Mendonça

# Símbolos da República:

## - A Bandeira



**Autores da Bandeira**

**Columbano, João Chagas e Abel Botelho**

## Significado dos símbolos e cores:

- As 5 quinas simbolizam os 5 reis mouros que D. Afonso Henriques venceu na batalha de Ourique;
- Os pontos dentro das quinas representam as 5 chagas de Cristo. Diz-se que na batalha de Ourique, Jesus Cristo crucificado apareceu a D. Afonso Henriques, e disse: "Com este sinal, vencerás!";
- Contando as chagas e duplicando por dois as chagas da quina do meio, perfaz-se a soma de 30, representando os 30 dinheiros que Judas recebeu por ter traído Cristo;
- Os 7 castelos simbolizam as localidades fortificadas que D. Afonso Henriques conquistou aos Mouros;
- A esfera armilar simboliza o mundo que os navegadores portugueses descobriram nos séculos XV e XVI e os povos com quem trocaram ideias e comércio;
- O verde simboliza a esperança;
- O vermelho simboliza a coragem e o sangue dos Portugueses mortos em combate.

# Símbolos da República: O Escudo



- Em Maio de 1911 a desvalorização da moeda portuguesa era tal, e os preços tinham atingido níveis tão elevados, que o primeiro governo republicano foi obrigado a fazer uma profunda reforma do sistema monetário em vigor. O Real é substituído pelo Escudo. Cada escudo correspondia a mil réis e era dividido em 100 partes iguais, a que se chamavam centavos;
- O Escudo desapareceu a 31 de Dezembro de 2001, pois em 2002 foi substituído pela moeda da União Europeia, o Euro.

# A 1ª REPÚBLICA

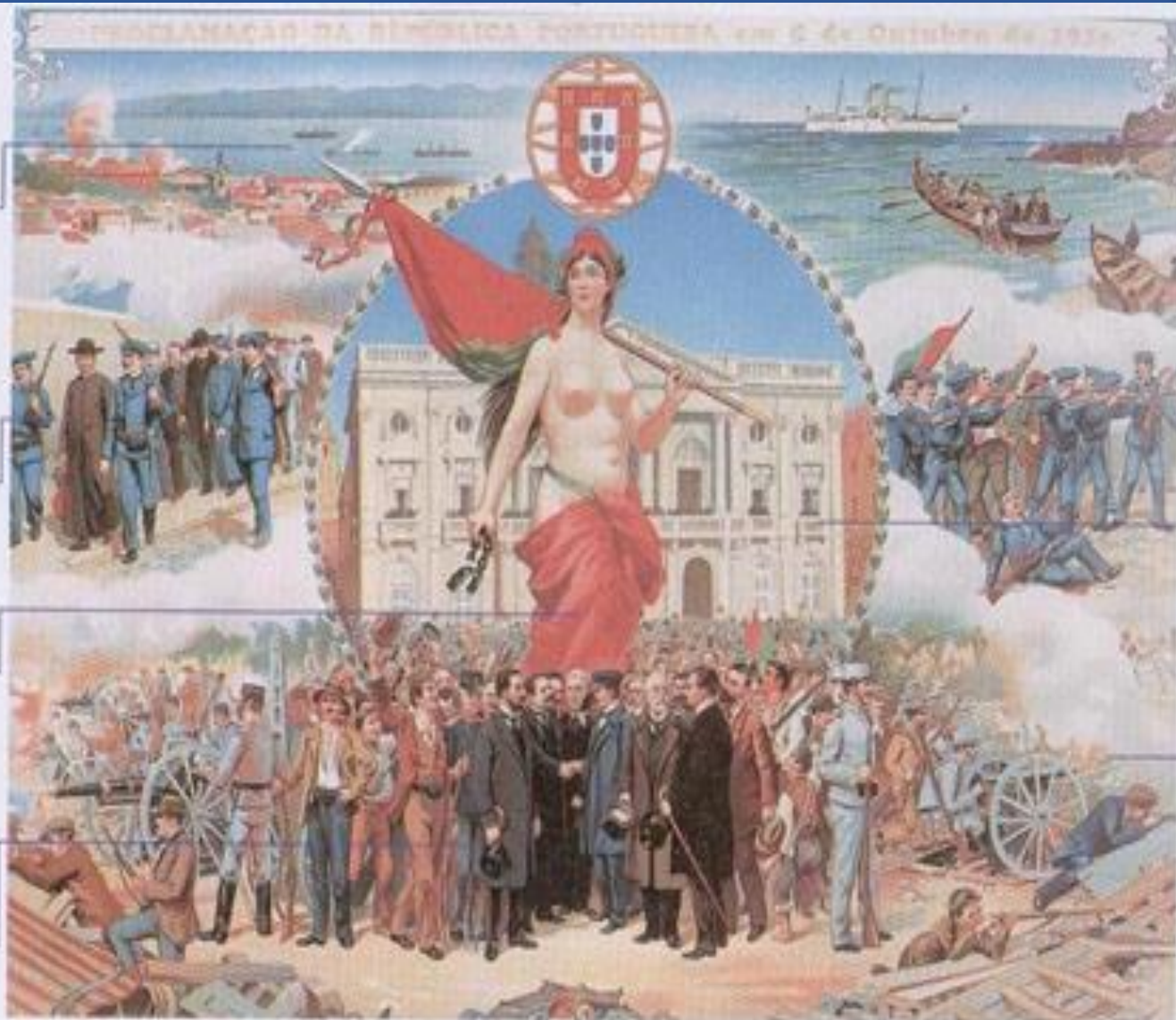


Navios republicanos bombardeiam o Palácio Real

Padres jesuítas são presos pelos republicanos

Figura que representa a República Portuguesa

Personalidades do Partido Republicano, como Afonso Costa e Bernardino Machado



O rei e a família real partem para o exílio, na Inglaterra

Câmara Municipal de Lisboa, onde foi proclamada a República

Tropas republicanas apoiadas por civis

# A constituição de 1911:

- A Constituição de 1911 determina o seguinte:

Artigo 1.º - A Nação Portuguesa adopta como forma de governo a República.

Artigo 6.º - São órgãos da Soberania Nacional o Poder legislativo, o Poder Executivo e o Poder Judicial.

Artigo 7.º - O Poder Legislativo é exercido pelo Congresso da República, formado por duas câmaras que se denominam Câmara dos Deputados e Senado.

Artigo 36.º - O Poder Executivo é exercido pelo Presidente da República e pelos Ministros.

Artigo 56.º - O Poder Judicial terá por órgãos um Supremo Tribunal de Justiça e tribunais de primeira e segunda instância.



# Os princípios consignados na Constituição de 1911:

- O Chefe de Estado é o Presidente da República, que é eleito ou demitido pelos deputados no Parlamento;
- Separação dos poderes políticos;



Os novos órgãos de poder segundo a Constituição de 1911

# Medidas tomadas pelos governos da 1ª República no ensino:

## **No ensino infantil e primário :**

- Criaram o ensino infantil para crianças dos 4 aos 7 anos;
- Tornaram o ensino primário obrigatório e gratuito para as crianças entre os 7 e os 10 anos;
- Criaram-se escolas para a formação de professores primários, as chamadas “escolas normais”;
- Construíram-se novas escolas primárias;
- Diminuição do número de analfabetos.

## **No ensino liceal e técnico:**

- Surgiram escolas de ensino técnico (agrícolas, comerciais e industriais);
- Construíram-se novos liceus;

## **No ensino superior:**

- Fundaram-se os institutos superiores Técnico, Comercial e de Agronomia e a Escola de Medicina Veterinária;
- Criaram-se as Universidades de Lisboa e do Porto;
- Reformou-se a Universidade de Coimbra.

# Medidas tomadas pelos governos da 1ª República para melhorar as condições de trabalho:

- ⦿ **Instituição do Direito à greve;**
- ⦿ **O domingo foi estabelecido como dia de descanso obrigatório;**
- ⦿ **O máximo de oito horas de trabalho diário e 48 horas de trabalho semanal;**
- ⦿ **Criação de um seguro social obrigatório para doença, velhice e acidentes de trabalho.**

**Os trabalhadores uniram-se em sindicatos, criaram jornais e fizeram greves para lutar por melhores condições de trabalho.**

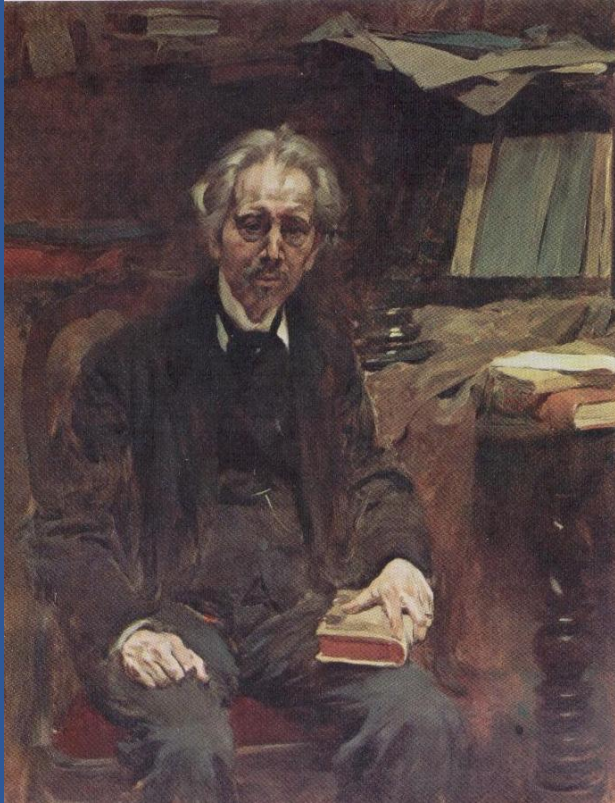
⦿ **Associação de trabalhadores do mesmo ramo profissional destinado à defesa dos seus direitos e reivindicações.**

⦿ **Os trabalhadores, unidos em protesto, param de trabalhar, não recebendo o salário relativo ao tempo em que não trabalharam.**

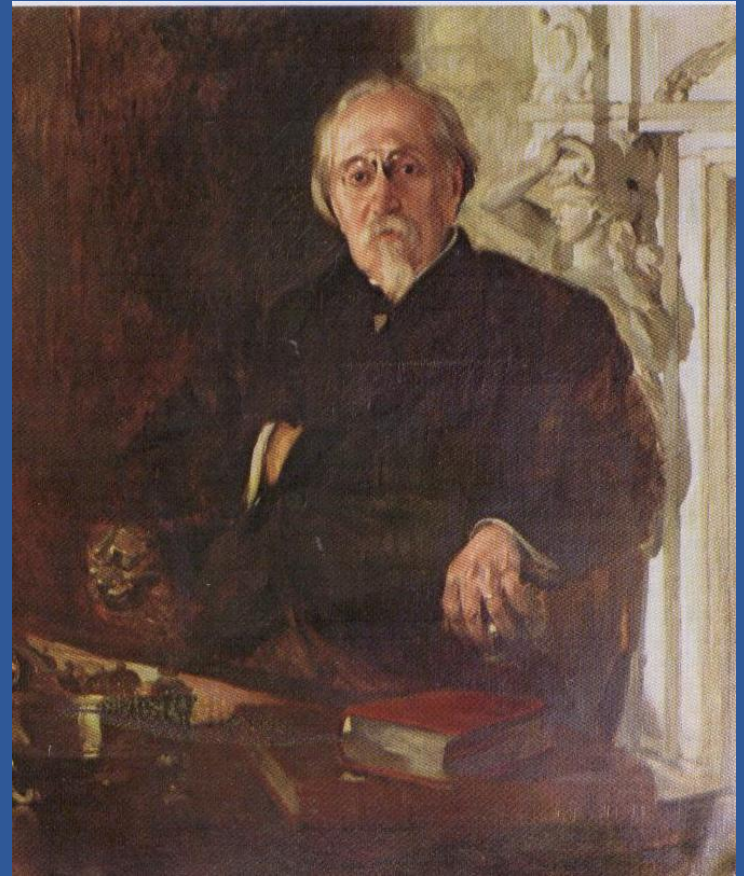
**Sindicato:**

**Greve:**

# Algumas personalidades importantes no período da 1ª República:



**Teófilo Braga – Presidente da República entre 1910-1911 e em 1915**

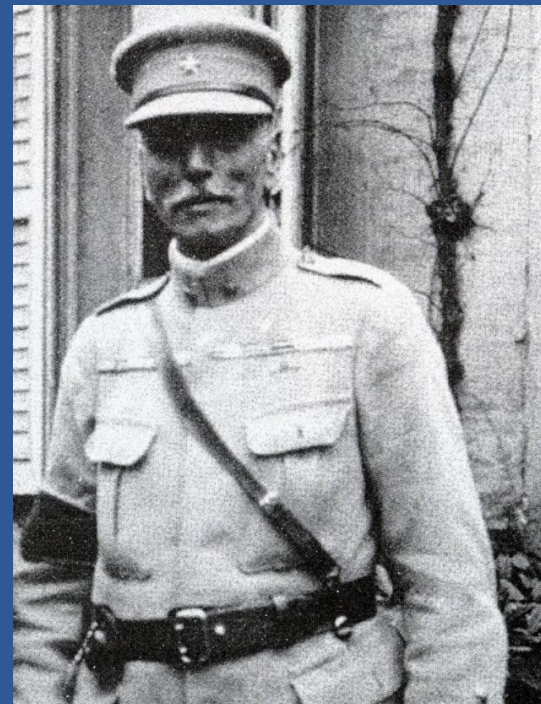


**Manuel de Arriaga – Presidente da República entre 1911 e 1915**

# Algumas personalidades importantes no período da 1ª República:



**Afonso Costa**



**General Gomes da Costa**

# As causas do fim da 1ª República/ Golpe militar de 28 de maio de 1926:

1. A participação de Portugal na 1ª guerra Mundial, em 1917. Milhares de soldados portugueses morreram. Muitos jovens ficaram inválidos ou com problemas de saúde.
2. Aumento da dívida externa, devido aos empréstimos ao estrangeiro para pagar as despesas militares;
3. Os produtos alimentares eram escassos e o seu preço muito elevado e os salários não acompanhavam esse aumento;
4. Diminuição do poder de compra;
5. Instabilidade política devido aos conflitos entre os partidos e à queda dos governos (45 governos e 9 presidentes).



Uniforme nº 1 de  
Primeiro cabo da 1ª Guerra  
Mundial

# Cronologia:

1887 – Mapa cor de rosa;

1890 – Ultimato Inglês;

1891 (31 de janeiro de) – Revolta republicana fracassada;

1908 (1 de fevereiro de) – Regicídio;

1910 (5 de outubro de) – Proclamação da República;

1911 – Elaboração da 1ª Constituição Republicana;

1917 – Participação de Portugal na 1ª Guerra Mundial;

1926 (28 de maio de) – Golpe militar que pôs fim à 1ª República.